

Министерство образования и науки РФ

Федеральное государственное бюджетное образовательное учреждение  
высшего профессионального образования

САНКТ- ПЕТЕРБУРГСКИЙ ГОСУДАРСТВЕННЫЙ  
ЛЕСОТЕХНИЧЕСКИЙ УНИВЕРСИТЕТ имени С.М. Кирова

---

Кафедра экономики и управления деревоперерабатывающих производств

**П Л А Н И Р О В А Н И Е**  
**Н А П Р Е Д П Р И Я Т И И**  
**«РАЗРАБОТКА ТЕКУЩЕГО ПЛАНА**  
**МЕБЕЛЬНОГО ПРЕДПРИЯТИЯ»**

Учебное пособие  
по выполнению курсового проекта  
для студентов специальности 080502  
«Экономика и управление на предприятии»



Санкт-Петербург

2012

Министерство образования и науки Российской Федерации

Федеральное государственное бюджетное образовательное учреждение  
высшего профессионального образования

САНКТ- ПЕТЕРБУРГСКИЙ ГОСУДАРСТВЕННЫЙ  
ЛЕСОТЕХНИЧЕСКИЙ УНИВЕРСИТЕТ имени С.М. Кирова

---

**А.И. Кораблев**

кандидат экономических наук, профессор

**И.А. Захаренкова**

кандидат экономических наук, доцент

**А.Е. Михайлова**

старший преподаватель

**ПЛАНИРОВАНИЕ НА ПРЕДПРИЯТИИ:**

**«РАЗРАБОТКА ТЕКУЩЕГО ПЛАНА  
МЕБЕЛЬНОГО ПРЕДПРИЯТИЯ»**

Учебное пособие  
по выполнению курсового проекта  
для студентов специальности 080502  
«Экономика и управление на предприятии»

Санкт-Петербург  
2012

Рассмотрены и рекомендованы к изданию учебно-методической комиссией  
факультета экономики и управления Санкт-Петербургского  
государственного лесотехнического университета  
\_\_\_\_\_ 2012 года

С о с т а в и т е л и:

кандидат экономических наук, профессор Кораблев А.И.  
кандидат экономических наук, доцент Захаренкова И.А.  
старший преподаватель Михайлова А.Е.

О т в. р е д а к т о р

Доктор технических наук, профессор Чубинский А.Н.

Р е ц е н з е н т

кафедра экономики и управления деревоперерабатывающих  
производств СПбГЛТУ

В методических указаниях рассматривается состав и методика выполнения курсового проекта по дисциплине «Планирование на предприятии» на тему «Разработка текущего плана мебельного предприятия»

## Содержание

Содержание .....	4
Общие положения .....	5
Структура и содержание курсового проекта.....	5
Требования к содержанию разделов курсового проекта и методические пояснения к их выполнению .....	7
1. Введение .....	7
2. Краткая характеристика выпускаемой продукции.....	8
3. Краткое описание технологической схемы производства.....	8
4. Формирование портфеля заказов .....	8
5. Планирование производства и реализации продукции .....	8
6. Планирование материально-технического обеспечения.....	10
производства .....	10
7. Планирование кадров и оплаты труда.....	13
8. План по себестоимости продукции .....	16
9. Планирование прибыли и рентабельности.....	22
10. Расчет основных показателей хозяйственной деятельности .....	24
предприятия .....	24
Библиографический список.....	26
Приложение .....	28

## **Общие положения**

Курсовой проект по дисциплине «Планирование на предприятии» предусмотрена для выполнения студентами всех форм обучения в соответствии с учебным планом и рабочей программой по специальности 080502 – Экономика и управления на предприятиях лесного комплекса.

Целью выполнения курсового проекта является проверка и закрепление знаний, полученных в ходе изучения дисциплины «Планирование на предприятии» и приобретение практических навыков в разработке и обосновании плана предприятия действующего производства.

Задача курсового проекта – осмысление плановой работы на предприятии как основы для управления предприятием в целом.

Выполнение курсового проекта дает возможность приобрести навыки в работе с нормативно-справочными материалами и плановыми показателями, с целью их грамотного и профессионального расчета, и в дальнейшем, уметь анализировать итоги плановой работы и делать на основе анализа правильные выводы. Студент должен понять и оценить целостность плана деятельности исследуемого объекта.

Тема курсового проекта: «Разработка текущего плана мебельного предприятия».

### **Структура и содержание курсового проекта**

Структурно курсовой проект должен отражать ход разработки плана определенного производства на предстоящий год по основным разделам:

1. Введение.
2. Исходные данные по варианту
3. Краткая характеристика выпускаемой продукции.
4. Краткое описание технологической схемы производства.
5. Формирование портфеля заказов.

6. Планирование производства и реализации продукции.
7. Планирование материально-технического обеспечения.
  - Расчет потребности в сырье и материалах.
  - Расчет потребности в энергоресурсах.
  - Расчет планово-заготовительной стоимости материальных ресурсов.
8. Планирование кадров и оплаты труда.
  - Планирование численности работающих.
  - Планирование фонда оплаты труда работающих и отчислений страховых взносов во внебюджетные фонды.
9. Планирование себестоимости продукции.
  - Расчет амортизационных отчислений.
  - Расчет общепроизводственных расходов.
  - Расчет общехозяйственных расходов.
  - Расчет коммерческих расходов.
10. Планирование прибыли и рентабельности.
11. Расчет основных показателей производственно-хозяйственной деятельности предприятия.
12. Выводы.
13. Используемая литература.

Курсовой проект должен иметь титульный лист, содержание и список используемой литературы.

Выбор варианта курсового проекта производится по последней цифре шифра зачетной книжки в соответствии с данными таблицы 1 Приложения.

Для студентов дневного отделения выбор варианта курсового проекта производится по согласованию с преподавателем на основании собранных

в ходе производственной практики данных; для студентов заочного отделения – по последней цифре шифра зачетной книжки.

Исходная нормативно-справочная информация для выполнения курсового проекта изложена в соответствующих разделах настоящих методических указаний.

Желателен набор текста курсового проекта на компьютере. Текст должен быть распечатан на одной стороне стандартного листа (А4), страницы должны быть пронумерованы. Нумерация страниц - внизу или вверху справа.

При подготовке текста следует выдерживать поля, одинаковые на всех страницах: верхнее - 3 см, нижнее - 2 см, левое - 3 см, правое - 1,5 см. Межстрочный интервал - одинарный.

Рекомендуемая гарнитура набора текста - Times New Roman, размер шрифта основного текста - 14 кегль

## **Требования к содержанию разделов курсового проекта и методические пояснения к их выполнению**

### **1. Введение**

В данном разделе следует показать место и задачи планирования в управлении мебельным предприятием, дать описание существующей схемы принятия плановых решений в увязке с конечными целями предприятия.

Дать краткое описание современной ситуации в потреблении природных ресурсов для целей производства, определить основные направления в ресурсосбережении и повторном использовании отходов производства, тенденции в развитии рынков спроса и предложения на экологически чистую и безопасную продукцию.

## **2. Краткая характеристика выпускаемой продукции**

На основании данных введения об экологически чистой и безопасной продукции привести примеры производств (с указанием названий предприятий и их местоположения) и продукции, производящейся на указанных предприятиях, и отвечающей требованиям экологической безопасности. Полученные данные желательно представить в виде таблиц для каждого вида производств.

## **3. Краткое описание технологической схемы производства**

В соответствии с технологическим регламентом производства дать краткое его описание или представить технологическую схему с указанием основного оборудования.

Показать особенности экологически безопасного производства с указанием особенности его ресурсной политики, а также малоотходности и оборотности производства.

## **4. Формирование портфеля заказов**

Дать описание механизма формирования портфеля заказов для плановой и рыночной экономики предприятия. Указать, какое из подразделений предприятия занимается его формированием. Ответ на данный вопрос желательно представить в виде схемы, показывающей стадии определения объемов реализации предприятия. Показать связь объема портфеля заказов с производственной программой предприятия.

## **5. Планирование производства и реализации продукции**

Дать определение производственной мощности предприятия. Ответить на вопрос: как рассчитывается производственная мощность для многономенклатурных производств применительно к объекту исследований?

План производства и реализации продукции содержит два раздела:

- план производства продукции в натуральном выражении (произ-



водственная программа);

- план производства продукции в стоимостном выражении.

В настоящей работе упрощена процедура разработки и обоснования производственной программы деятельности предприятия через расчеты производственных мощностей действующего деревообрабатывающего оборудования. Условно принимается производственная программа, обоснованная имеющимися на предприятии производственными мощностями.

Валовый выпуск продукции по вариантам представлен в исходных данных. Действующие оптовые цены на мебельные изделия соответствующих вариантов студент принимает самостоятельно.

Объем товарной продукции в натуральном выражении  $ТП_n$  соответствует валовому выпуску продукции предприятия  $ВП$ .

$$ТП_n = ВП.$$

Объем реализуемой продукции в натуральном выражении  $РП_n$  определяется по общему объему товарной продукции с учетом изменений в остатках на начало  $O_n$  и конец планового периода  $O_k$ .

$$РП_n = ТП_n + O_n - O_k$$

Стоимость товарной (реализуемой) продукции определяется умножением количества продукции на действующую оптовую цену соответствующего изделия.

$$Тп_i = ТП_n \cdot Ц_i$$

Расчет производства и реализации продукции в натуральном и стоимостном выражении представляется в таблице 1.

Таблица 1

Производство и реализация продукции в натуральном и стоимостном выражении

Наименование продукции	Ед. изм.	Валовый выпуск по плану в натуральном выражении	Остатки на начало/конец года	Товарная (реализуемая) продукция в натуральном выражении	Оптовая цена,	Стоимость товарной продукции (выручка от реализации), тыс. руб.
1	2	3	4	5	6	7
Изделие А	изд.					
Изделие Б	изд.					
Итого	—	—	—	—	—	

## 6. Планирование материально-технического обеспечения производства

Разработать план годового расхода материалов для производства по таблице 2, принимая во внимание нормы расхода материалов и комплектующих изделий, а также цены на материальные ресурсы.

Годовая потребность в материальных и энергетических ресурсах рассчитывается исходя из производственной программы выпуска продукции и норм расхода сырья, приведенных в таблице 2 Приложения.

Таблица 2

### Потребность производства в сырье и материалах

Наименование сырья и материалов	Ед. изм.	Норма расхода сырья и материалов на 100 изделий		Общая потребность в сырье и материалах на годовой выпуск		
		изделие	изделие	изделие	изделие	итого
1	2	3	4	5	6	7
Хвойные пиломатериалы	м <sup>3</sup>					
Березовые пиломатериалы	м <sup>3</sup>		-			
ДСП	м <sup>2</sup>					
дВП	м <sup>2</sup>					
Шпон лущеный	м <sup>3</sup>					
Шпон строганый	м <sup>2</sup>					
Фанера ФБА	м <sup>3</sup>					

Расчет потребности в энергоресурсах

Для производства мебели помимо сырья и материалов необходимы энергоресурсы: пар и электроэнергия. Причем часть энергоресурсов идет непосредственно на производственные (технологические) нужды, а часть на хозяйственные (прочие потребители): отопление, освещение, санитарно-технические нужды и т. д. Величина этих расходов принимается в процентах от потребности на технологические нужды: для пара - 5%, для электроэнергии- 15%.

Нормы расхода пара и электроэнергии для всех вариантов постоянны и равны значениям, приведенным в таблице 3.

Величина расхода пара и электроэнергии на самообслуживание и потери (в электросетях и паропроводах) принимается в размере 5% от НЕТ-ТО. Расчет представлен в таблице 3.

Таблица 3

Расчет потребного количества пара и электроэнергии

Назначение расхода пара и электроэнергии	Количество продукции или объем работ, натур, изм.	Расчет потребного количества пара		Расчет потребного количества электроэнергии	
		норма расхода на единицу, Гкал	общая потребность, Гкал	норма расхода на единицу,	общая потребность, тыс. кВт-ч
1. На технологические нужды					
Изделие А:					
по заготовительно-машинному цеху		0,06		5	
по сборочно-отделочному цеху		0,06		5	
Изделие:Б					
по заготовительно-машинному цеху		0,05		5	
по сборочно-отделочному цеху		0,05		5	
Итого	—	—		—	

продолжение таблицы 3

2. Прочие потребители	—	5%		15%	
Всего (НЕТТО)	—	—		—	
Расход на самообслуживание и потери		5%		5%	
Всего с учетом самообслуживания и потерь (БРУТТО)		—			

Для определения стоимости материальных и энергоресурсов необходимо рассчитанную годовую потребность в сырье, материалах и энергии умножить на соответствующую оптовую цену.

Расчет затрат можно представить в таблице 4.

Таблица 4

Материальные затраты на производство продукции

Наименование позиций	Годовая потребность	Оптовая цена, тыс. руб./ед.	Всего планово-заготовительная стоимость, тыс. руб.
Хвойные пиломатериалы, м <sup>3</sup>			
Березовые пиломатериалы, м <sup>3</sup>			
ДСП, м <sup>2</sup>			
ДВП, м <sup>2</sup>			
Шпон лущеный, м <sup>3</sup>			
Шпон строганый, м <sup>2</sup>			
Фанера ФБА, м <sup>3</sup>			
<b>Итого сырья</b>	—	—	
<b>Энергоресурсы на производство:</b>			
пар, Гкал			
электроэнергия, тыс. кВт-ч			
<b>Энергоресурсы на хозяйственные нужды и потери:</b>			
пар, Гкал			
электроэнергия, тыс. кВт-ч			
<b>Всего материальных ресурсов</b>	—	—	

## 7. Планирование кадров и оплаты труда

В план по труду и кадрам включены расчеты численности работающих на предприятии, фонда оплаты труда работающих и отчислений страховых взносов во внебюджетные фонды.

Все работники предприятия делятся на промышленно-производственный персонал (ППП), непосредственно занятый в процессе производства и его обслуживании, и непромышленный персонал.

ППП подразделяются на рабочих и служащих.

Рабочие подразделяются на следующие категории:

- основные рабочие;
- вспомогательные рабочие;
- рабочие обслуживающих производств.

Учитывая структуру рассматриваемого предприятия, следует показать состав руководителей, ИТР и служащих предприятия.

Численность основных рабочих задана в исходных данных.

Численность вспомогательных рабочих и рабочих обслуживающих производств одинаковая для всех вариантов и составляет соответственно 56 человек и 40 человек.

Данные по количеству сотрудников и должностным окладам можно задать самостоятельно.

Для расчета фонда оплаты труда основных рабочих следует разработать тарифную сетку.

Для составления тарифной сетки тарифную ставку I разряда принять в соответствии с минимальной ставкой за месяц, принятой по тарифному соглашению между отраслевым профсоюзом и администрацией предприятия, равной прожиточному минимуму на планируемый период.

$$T \text{ час} = T_{\text{мес}} / D_{\text{мес}} * t$$

где,  $T_{\text{час}}$  – часовая тарифная ставка I разряда;

$T_{\text{мес}}$  – минимальная ставка за месяц;

$D_{\text{мес}}$  – среднее количество рабочих дней;

$t$  – продолжительность рабочего дня.

Таблица 5

### Тарифная сетка

Разряды	I	II	III	IV	V	VI
Тарифный коэффициент	1,0	1,2	1,4	1,6	1,8	2,0
Тарифная ставка						

Расценка за единицу продукции по средней тарифной ставке исполнителей и норме времени определяется по формуле:

$$P_{\text{ед}} = N_{\text{вр}} \cdot T_{\text{ч.ср.}}$$

где,  $N_{\text{вр}}$  – норма времени;

$T_{\text{ч.ср.}}$  – средняя тарифная ставка.

Среднюю тарифную ставку рассчитать по формуле:

$$T_{\text{ч.ср.}} = (T_{\text{ч1}} * Ч_1 + T_{\text{ч2}} * Ч_2 + \dots + T_{\text{ч6}} * Ч_6) / (Ч_1 + Ч_2 + \dots + Ч_6)$$

Количество рабочих по разрядам принять в соотношении:

- рабочие III разряда - 25%;
- рабочие IV разряда - 35%;
- рабочие V разряда - 25%;
- рабочие VI разряда - 15% от списочной численности рабочих.

Премирование за выполнение объемов производства к тарифной заработной плате:

- для руководителей и ИТР - 50%;
- для служащих - 30%;
- для основных рабочих - 20%.

Кроме этого, для рабочих предусмотреть доплаты к тарифной заработной плате:

- за совмещение профессий - 20%;

- за работу в тяжелых условиях - 70%;
- оплата основных и дополнительных отпусков - 15%.

Свести данные по расчету годового фонда заработной платы по различным категориям работающих в таблицах 6 и 7.

Таблица 6

Годовой фонд оплаты труда для основных рабочих

Выпуск продукции (Q <sub>пл</sub> ), шт./год	Норма времени, шт./час	Средняя тарифная ставка (Т <sub>ср</sub> ), руб./час	Расценка за единицу продукции (Ред), руб./ед	Тарифная зарплата, руб	Премия	Доплата за совм. проф.	Допл. за работу в тяж. усл.	Оплата осн. и доп. отпусков	Итого за год

Таблица 7

Годовой фонд оплаты труда для руководителей, специалистов и служащих

Наименование профессии	Оклад, руб./мес	Кол-во	ТЗП в мес, руб.	Премия, %	Премия, руб.	Итого в мес, руб.	ФЗП за год, руб.

Общий фонд оплаты труда рассчитать по формуле:

$$\text{ФОТ}_{\text{общ.}} = \text{ФОТ}_{\text{раб}} + \text{ФОТ}_{\text{упр}}$$

Величину отчислений во внебюджетные фонды необходимо рассчитывать в соответствии с действующими постановлениями Правительства РФ.

Расчеты сводятся в таблицу 8.

Таблица 8

## Расчет страховых взносов во внебюджетные фонды

Внебюджетные фонды	Норма отчисл. от ЗП, в %	Общий годовой ФОТ	Величина отчислений за год
1. Пенсионный фонд 2. Фонд социального страхования 3. Фонд обязательного медицинского страхования: - федеральный фонд - территориальный фонд			
Итого			

Полученные результаты планирования по труду и заработной плате необходимо свести в таблицу 9.

Таблица 9

## Расчет численности, фонда оплаты труда работников предприятия и отчислений во внебюджетные фонды

Наименование позиций	Численность, чел.	Среднемесячная заработная плата, тыс. руб.	ФОТ, тыс. руб.	Сумма отчислений, тыс. руб.
1	2	3	4	5
Рабочие, в том числе:				
основные рабочие				
вспомогательные рабочие				
рабочие обслуживающих производств				
Аппарат управления производством		-		
Аппарат управления предприятием				
Итого		-		

**8. План по себестоимости продукции**

Раскрыть содержание плана по себестоимости продукции. Дать основные подходы к классификации затрат, учитываемых в структуре себестоимости. Для курсовой работы можно применить следующую номенк-



латуру статей калькуляции:

- ✓ Материальные затраты.
- ✓ Затраты на оплату труда.
- ✓ Отчисления во внебюджетные фонды.
- ✓ Амортизация основных средств.
- ✓ Прочие расходы.

*Расчет затрат на производство*

Материальные затраты рассчитываются по формуле:

$$C_M = C_{\text{тр.}} + C_{\text{вм}} + C_{\text{тэ}} + C_{\text{гм}}$$

где,  $C_{\text{тр}}$  - транспортные расходы;

$C_{\text{вм}}$  - стоимость вспомогательных материалов;

$C_{\text{тэ}}$  - стоимость топлива и энергии;

$C_{\text{гм}}$  - годовой расход материалов.

Транспортные расходы рассчитываются по формуле:

$$C_{\text{тр}} = K_{\text{тэ}} * C_{\text{гм}}$$

где,  $K_{\text{тэ}}$  - коэффициент транспортно-заготовительных расходов (исходные данные);

$C_{\text{гм}}$  - годовой расход материалов.

Расчет стоимости вспомогательных материалов:

$$C_{\text{вм}} = C_{\text{гм}} * C_{\text{в}} / 100$$

где  $C_{\text{в}}$  - стоимость вспомогательных материалов в % (исходные данные);

*Расчет величины амортизационных отчислений*

Суммарная стоимость основных средств рассчитывается по таблице 10 в соответствии с данными задания по структуре основных средств:

Таблица 10

Расчет суммарной стоимости основных средств

Вид основных средств	Стоимость основных средств, тыс. руб.	Структура основных средств в %
Оборудование Здания Транспорт Передаточные устройства		
Итого:		100

Сумма амортизационных отчислений по каждой группе основных производственных фондов АО определяется по следующей формуле:

$$AO = Na(OPF/100),$$

где  $Na$  - норма амортизационных отчислений по соответствующей группе фондов (по оборудованию и транспортным средствам 8... 10%; по зданиям и сооружениям 2...3%);  $OPF$  - стоимость основных производственных фондов соответствующей группы (определяется на основании исходных данных к курсовой работе).

#### *Расчет общепроизводственных расходов*

Планирование общепроизводственных расходов укрупнено производится в разрезе двух групп затрат:

- расходы на содержание и эксплуатацию оборудования, РСЭО;
- цеховые расходы.

Расходы на содержание и эксплуатацию оборудования (РСЭО) включают в себя следующие затраты:

- амортизацию оборудования, транспортных средств, измерительного оборудования;
- затраты на эксплуатацию оборудования (заработная плата вспомогательных рабочих основного производства с отчислениями во внебюджетные фонды);
- затраты на ремонт оборудования (заработная плата рабочих обслуживающих производств с отчислениями во внебюджетные фонды);
- материальные затраты на эксплуатацию и ремонт оборудования (в

курсовом проекте принимаются условно в размере 0,5... 1,0 % от стоимости соответствующей группы основных производственных фондов);

- прочие неучтенные затраты (внутрипроизводственное перемещение грузов, износ малоценных и быстроизнашивающихся предметов (МБП) в курсовой работе условно определяются в размере 10% от суммы затрат предшествующих позиций).

Цеховые расходы определяются в разрезе следующих статей затрат:

- амортизации на полное восстановление производственных зданий и сооружений;

- затрат на содержание аппарата управления производством, включая сумму отчислений во внебюджетные фонды;

- затрат на содержание и ремонт производственных зданий, сооружений, передаточных устройств (в курсовом проекте условно определяются в размере 0,5... 1,0% от стоимости соответствующей группы основных производственных фондов);

- прочих расходов (расходов по охране труда, технике безопасности и т. д.; в курсовой работе определяются условно в размере 50% затрат на содержание и ремонт производственных зданий, сооружений, передаточных устройств).

#### *Расчет общехозяйственных расходов*

Планирование общехозяйственных расходов производится в разрезе следующих статей затрат:

- затраты на оплату труда работников аппарата управления предприятием и отчисления во внебюджетные фонды;

- затраты на освещение и отопление (стоимость энергоресурсов на нетехнологические нужды, включая потери);

- прочие расходы (служебные командировки, содержание легкового

автотранспорта и т. д.); в курсовом проекте определяются условно в размере 50... 100% от фонда оплаты труда работников аппарата управления предприятием;

- налоги и сборы, прочие обязательные платежи, относимые на себестоимость продукции (гербовый сбор, государственная и таможенная пошлины, транспортный налог, налог на операции с ценными бумагами, земельный налог и так далее); в курсовом проекте для простоты расчетов общая сумма затрат по данной статье привязана к выручке от реализации продукции в размере 0,5... 1,0%).

#### *Расчет коммерческих расходов*

Коммерческие расходы включают в себя расходы на погрузку, транспортировку продукции, расходы на рекламу. В курсовой работе сумма коммерческих расходов принимается условно в размере 1,5...3% от стоимости продукции в оптовых ценах.

В таблицах 11 и 12 представлен окончательный результат планирования себестоимости продукции.

Таблица 11

#### Плановая калькуляция себестоимости

Статьи затрат	Ед. изм.	На выпуск	
		кол-во	сумма, тыс. руб.
1. Сырье и материалы:	тыс. руб.		
2. Топливо и энергия на технологические цели:	тыс. руб.		
3. Заработная плата производственных рабочих	тыс. руб.		
4. Отчисления во внебюджетные	тыс. руб.		
5. Расходы на содержание и эксплуатацию оборудования	тыс. руб.		

продолжение таблицы 11

6. Цеховые расходы	тыс. руб.		
Итого цеховая себестоимость:	тыс. руб.		
7. Общехозяйственные расходы	тыс. руб.		
Производственная себестоимость:	тыс. руб.		
8. Коммерческие расходы	тыс. руб.		
Полная себестоимость продукции:	тыс. руб.		

Себестоимость в разрезе элементов затрат представлена в таблице 12.

Таблица 12

Плановая смета затрат

Элементы затрат	Всего затрат, тыс. руб.	В том числе	
		Постоянные затраты, тыс.руб.	Перемен- ные затра- ты,
1	2	3	4
<b>1. Материальные затраты</b>			
1.1. Сырье и материалы:			
сырье и материалы на производство			
материалы в РСЭО			
материалы в цеховых расходах			
1.2. Энергоресурсы			
<b>2. Заработная плата</b>			
<b>3. Отчисления во внебюджетные фонды</b>			
<b>4. Амортизационные отчисления</b>			
<b>5. Прочие расходы:</b>			
в РСЭО			
в цеховых расходах			
в общехозяйственных расходах			
в коммерческих расходах			
<b>Итого затрат</b>			

Студентам следует обратить особое внимание на то, чтобы получить одинаковый итоговый результат по таблицам 11 и 12.

Для расчета себестоимости продукции необходимо рассчитать объем условно постоянных и переменных затрат на весь объем производства и единицу продукции и описать состав этих затрат.

Условно постоянные расходы ( $C_{упр}$ ) на объем производимой продук-

ции рассчитываются по формуле:

$$C_{\text{упр}} = Z_{\text{см}} - C_{\text{пер}}$$

где  $Z_{\text{см}}$  - сумма затрат по смете;

$C_{\text{пер}}$  - общие переменные расходы на объем производства.

Общие переменные затраты на объем производимой продукции ( $C_{\text{пер}}$ ) рассчитываются по формуле:

$$C_{\text{пер}} = M_3 + ЗП_{\text{раб}} + Z_{\text{тэ}}$$

где  $M_3$  - затраты на материалы, комплектующие изделия и транспортно заготовительные расходы;

$ЗП_{\text{раб}}$  - годовая заработная плата рабочих сдельщиков с отчислениями на социальные нужды;

$Z_{\text{тэ}}$  - затраты на топливо и энергию.

Рассчитать переменные расходы, приходящиеся на единицу продукции ( $Z_{\text{пер.ед}}$ ), по формуле:

$$Z_{\text{пер.ед}} = C_{\text{пер}} / Q_{\text{пл}}$$

где  $C_{\text{пер}}$  - общие переменные расходы на объем производства;

$Q_{\text{пл}}$  - объем выпуска продукции (исходные данные), по видам продукции.

Определить себестоимость единицы продукции ( $S_{\text{ед}}$ ) по формуле:

$$S_{\text{ед}} = (C_{\text{упр}} / Q_{\text{пл}}) + Z_{\text{пер.ед}}$$

где  $Q_{\text{пл}}$  - объем выпуска продукции (исходные данные), по видам продукции;

$Z_{\text{пер.ед}}$  - переменные расходы, приходящиеся на единицу продукции.

## 9. Планирование прибыли и рентабельности

По условиям курсовой работы доходом предприятия выступает выручка от реализации продукции.

Далее студентам предлагается рассчитать показатели рентабельности.

Рентабельность производства  $R_{пр}$  показывает, насколько эффективно используется имущество предприятия.

$$R_{пр} = (\Pi \cdot 100) / (\text{ОПФ}_{ст} + C_{нор}),$$

где  $\text{ОПФ}_{ст}$  - среднегодовая стоимость основных производственных фондов, тыс. руб.;

$C_{нор}$  - сумма нормируемых оборотных средств, тыс. руб.

Рентабельность продаж  $R_{реал}$  показывает эффективность реализации продукции.

$$R_{реал} = (\Pi \cdot 100) / \text{РП},$$

где РП - выручка от реализации продукции, тыс. руб.

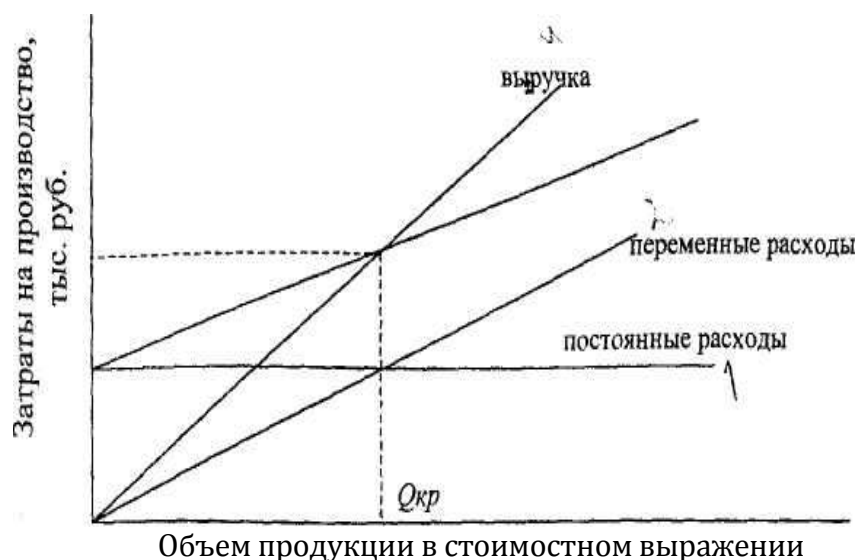
Результаты проведенных расчетов свести в таблицу.

Таблица 13

### Расчет показателей прибыли и рентабельности

Наименование показателя	Ед. изм.	Значение
Выручка от реализации	тыс. руб.	
Себестоимость готовой продукции	тыс. руб.	
Прибыль от реализации	тыс. руб.	
Рентабельность продаж	%	
Рентабельность производства	%	

Построить график безубыточности по полученным результатам по предлагаемой форме:



По данным графика безубыточности определить критический объем реализации продукции ( $Q_{кр}$ ) и сравнить его с планируемым. Провести анализ полученных результатов.

### **10. Расчет основных показателей хозяйственной деятельности предприятия**

По приведенным формулам необходимо рассчитать показатели хозяйственной деятельности предприятия и сделать выводы по каждому из них и предложить рекомендации по улучшению деятельности предприятия.

Фондоотдача определяется как отношение стоимости реализованной продукции (выручки) к среднегодовой стоимости основных фондов.

$$FO = Q_{пп.год} / C_{бал}$$

Фондоемкость - величина обратная фондоотдаче

$$FE = 1 / FO = C_{бал} / Q_{пп.год}$$

Фондовооруженность определяется отношением среднегодовой стоимости основных фондов и среднегодовой списочной численности рабочих.

$$FV = C_{бал} / Ч_{сп}$$

Материалоотдача определяется как отношение стоимости произведенной и реализованной продукции к величине материальных затрат.

$$MO = Q_{пп.год} / C_{м}$$

Материалоемкость продукции определяется как отношение материальных затрат и выручки от реализации, т.е. материалоемкость является величиной обратной материалоотдаче.

$$ME = 1 / MO = C_{м} / Q_{пп.год}$$

Все показатели свести в итоговую таблицу.



Таблица 14

Основные показатели производственно-хозяйственной деятельности  
предприятия

Показатели	Ед.изм.	Значение
Товарная (реализуемая) продукция		
изделие 1		
изделие 2		
Оптовая цена		
изделие 1		
изделие 2		
Себестоимость единицы продукции		
изделие 1		
изделие 2		
Выручка от реализации продукции		
Стоимость ОПФ		
Нормируемые оборотные средства		
Материальные затраты		
Численность ППП		
Себестоимость продукции		
Прибыль от реализации		
Рентабельность продаж		
Рентабельность производства		
Фондоотдача		
Фондоемкость		
Фондовооруженность		
Материалоотдача		
Материалоемкость		

На основании итоговой таблицы необходимо сделать выводы о сложившейся ситуации на предприятии и дать перечень рекомендаций по поводу ее улучшения.

### Библиографический список

1. Алексеева М.М. Планирование деятельности фирмы. М.: Финансы и статистика, 2001.
2. Басовский Л.Е. Прогнозирование и планирование в условиях рынка: Уч. пос. М.: ИНФРА-М, 2001.
3. Бухалков М.И. Внутрифирменное планирование. М.: Инфра-М, 2000.
4. Егоров Ю.Н., Варакута С.А. Планирование на предприятии, М.: ИНФРА-М, 2001.
5. Зайцев Н.Л. Экономика, организация и управление предприятием: Уч. пос, М.: ИНФРА-М, 2004.
6. Захаренкова И.А. , Земенцкий Ю.В. Планирование на предприятии. Разработка текущего плана деятельности мебельного предприятия. Метод. указания по выполнению курсовой работы, СПб, 2006
7. Захаренкова И.А. Планирование издержек и финансовое планирование: Уч. пос. СПб.: СПбГЛТА, 2005.
8. Захаренкова И.А. Планирование на предприятии. Методология текущего планирования: Уч. пос. СПб.: СПбГЛТА, 2005.
9. Ильин А.И. Планирование на предприятии: Пос. для подг. к экз. Мн.: ООО «Мисанта», 2003.
10. Ильин А.И. Планирование на предприятии: Учебник. 3-е изд., стереотип. Мн.: Новое знание, 2002.
11. Ильин В.А. Планирование на предприятии. Минск: Новое знание, 2002.
12. Маркин Ю.В. планирование на предприятии. Метод. указания, рабочая программа, контрольные задания и задание на курсовое проектирование, Ленинград, 1997 г.
13. Мокий М.С., Скамай Л.Г., Трубочкина М.И. Экономика предприятия: Уч. пос. / Под ред. М.Г. Лапусты. М.: ИНФРА-М, 2000.
14. Окладский В.Н., Кораблев А.И. Планирование на предприятии (объединении): Уч. пос. по курс, проект, для студ. спец. 1720. Л.: ЛТА, 1987.

15. Пивоваров К.В. Бизнес-планирование. М.: Изд.-торг. корп. «Дашков и К<sup>0</sup>», 2003.
16. Платонова Н.А., Харитонов Т.В. Планирование деятельности предприятия: Уч. пос. М.: Дело и Сервис, 2005.
17. Экономика предприятия. / Под ред. Горфинкеля В.Я., Швандара В.А. М.: ЮНИТИ, 1998.
18. Экономика предприятия. / Под ред. О.И. Волкова. М.: Инфра-М, 1997.

## Приложение

Таблица 1

### Исходные данные для выполнения курсовой работы

Позиции	варианты									
	1	2	3	4	5	6	7	8	9	10
<b>Производственная программа</b>										
шкафы книжные, тыс. изд.	50	40			30		55		35	
столы, тыс. изд.	25		30	25			20	35		30
серванты, тыс. изд.			45		30	35		40	25	
секретеры, тыс. изд.		30		50		25				50
<b>Остатки продукции на начало/на конец года</b>										
шкафы книжные, тыс. изд.	0,5/0	0/0			2/1,5		0/0		2/1,5	
столы, тыс. изд.	1/0,2		0,8/0	0/0			2/0,5	0,5/0		0/0
серванты, тыс. изд.		0,2/1	0,5/0		0/0	1/0,5		0/0	4/2,5	
секретеры, тыс. изд.				1/0,2		0,5/0				1/3
Стоимость ОПФ, млн руб.	91,8	82,5	76,5	78,8	81,0	79,5	97,5	74,3	82,5	97,5
Стоимостная структура ОПФ (проценты к общей стоимости ОПФ):	Точный процент каждый студент выбирает самостоятельно									
оборудование	40... 50									
здания	30...35									
транспорт	10... 15									
передаточные устройства	5...10									
Нормируемые оборотные средства, тыс. руб.	18,0	16,0	15,0	16,0	17,0	16,0	19,0	14,0	16,0	18,0
Коэффициент транспортно-заготовительных расходов	0,08	0,11	0,09	0,095	0,1	0,12	0,1	0,11	0,085	0,09
Стоимость вспомогательных материалов (в % к стоимости материалов)	7	12	10	11	13	8	9	11	10	9
Численность основных рабочих	270	240	464	495	387	410	279	432	365	282
Режим работы	Пятидневная рабочая неделя 2 смены по 8 часов									

Позиции	варианты									
	11	12	13	14	15	16	17	18	19	20
Производственная программа:										
шкафы книжные, тыс. изд.	60	48			36		66		42	
столы, тыс. изд.	30		36	30			24	42		36
серванты, тыс. изд.			54		36	42		48	30	
секретеры, тыс. изд.		36		60		30				60
Остатки продукции на начало/на конец года										
шкафы книжные, тыс. изд.	0,5/0	0/0			2/1,5		0/0		2/1,5	
столы, тыс. изд.	1/0,2		0,8/0	0/0			2/0,5	0,5/0		0/0
серванты, тыс. изд.		0,2/1	0,5/0		0/0	1/0,5		0/0	4/2,5	
секретеры, тыс. изд.				1/0,2		0,5/0				1/3
Стоимость ОПФ, млн руб.	118,0	106,1	98,4	101,3	104,1	102,2	125,4	95,5	106,1	125,4
Стоимостная структура ОПФ (проценты к общей стоимости ОПФ):	Точный процент каждый студент выбирает самостоятельно									
оборудование	40... 50									
здания	30...35									
транспорт	10... 15									
передаточные устройства	5...10									
Нормируемые оборотные средства, тыс. руб.	18,0	16,0	15,0	16,0	17,0	16,0	19,0	14,0	16,0	18,0
Коэффициент транспортно-заготовительных расходов	0,08	0,11	0,09	0,095	0,1	0,12	0,1	0,11	0,085	0,09
Стоимость вспомогательных материалов (в % к стоимости материалов)	8	13	11	12	13	10	9	12	11	10
Численность основных рабочих	304	270	522	557	435	461	314	486	411	317
Режим работы	Пятидневная рабочая неделя 2 смены по 8 часов									

Позиции	варианты									
	21	22	23	24	25	26	27	28	29	30
Производственная программа:										
шкафы книжные, тыс. изд.	56	45			34		62		39	
столы, тыс. изд.	28		34	28			23	39		34
серванты, тыс. изд.			51		34	39		45	28	
секретеры, тыс. изд.		34		56		28				56
Остатки продукции на начало/на конец года										
шкафы книжные, тыс. изд.	0,5/0	0/0			2/1,5		0/0		2/1,5	
столы, тыс. изд.	1/0,2		0,8/0	0/0			2/0,5	0,5/0		0/0
серванты, тыс. изд.		0,2/1	0,5/0		0/0	1/0,5		0/0	4/2,5	
секретеры, тыс. изд.				1/0,2		0,5/0				1/3
Стоимость ОПФ, млн руб.	122,4	110,0	102,0	105,1	108,0	106,0	130,0	99,1	110,0	130,0
Стоимостная структура ОПФ (проценты к общей стоимости ОПФ):	Точный процент каждый студент выбирает самостоятельно									
оборудование	40... 50									
здания	30...35									
транспорт	10... 15									
передаточные устройства	5...10									
Нормируемые оборотные средства, тыс. руб.	19,0	17,0	16,0	17,0	18,0	16,0	20,0	15,0	17,0	19,0
Коэффициент транспортно-заготовительных расходов	0,08	0,11	0,09	0,095	0,1	0,12	0,1	0,11	0,085	0,09
Стоимость вспомогательных материалов (в % к стоимости материалов)	8	13	11	12	13	10	9	12	11	10
Численность основных рабочих	309	274	530	566	442	469	319	494	417	322
Режим работы	Пятидневная рабочая неделя 2 смены по 8 часов									

Нормы расхода сырья на 100 изделий

Таблица 2

Наименование сырья и материалов	Шкаф книжный	Секретер	Сервант	Стол кухонный
Пиломатериалы хвойные необрезные, толщина 25...32 мм, м <sup>3</sup> :				
сорт I	0,130	0,167	0,290	0,930
сорт II	0,178	0,318	0,636	2,112
сорт III	0,260	0,170	0,370	1,070
сорт IV	0,077	0,060	0,170	0,560
Итого	0,645	0,715	1,466	4,672
Пиломатериалы березовые необрезные, толщина 25...32 мм, м <sup>3</sup> :				
сорт I	0,400	0,650	0,600	0,052
сорт II	0,990	1,230	1,310	0,110
сорт III	0,582	1,010	1,212	0,100
Итого	1,972	2,890	3,112	0,262
Фанера клееная березовая марки ФБА, толщина 4 мм, сорт А/АВ, м <sup>3</sup>	0,790	0,866	1,135	-
Шпон березовый лущеный, толщина 1Д5 мм, сорт II, м <sup>3</sup>	0,250	0,500	1,325	0,530
Шпон строганный твердолиственных пород (дуб, ясень), радиальный, толщина 1 мм, сорт II, м <sup>2</sup>	2405,0	2701,0	3312,0	1085,0
Плита древесностружечная (ДСП), однослойная, нешлифованная, толщина 16 мм, сорт I, группа Б, м <sup>2</sup>	455,2	507,2	606,2	137,3
Плита древесноволокнистая (ДВП), твердая, толщина 4 мм, м <sup>2</sup>	61,50	161,0	176,0	-

**Александр Иванович Кораблев  
Ирина Анатольевна Захаренкова  
Анна Евгеньевна Михайлова**

**ПЛАНИРОВАНИЕ НА ПРЕДПРИЯТИИ:  
«РАЗРАБОТКА ТЕКУЩЕГО ПЛАНА  
МЕБЕЛЬНОГО ПРЕДПРИЯТИЯ»**

Учебное пособие  
по выполнению курсового проекта  
для студентов специальности 080502  
«Экономика и управление на предприятии»

Редактор

Компьютерный набор и верстка

Лицензия ЛР № 020578 от 04.07.97.

---

Подписано в печать с оригинал-макета

Формат 60x84 1/16. Бумага офсетная. Печать трафаретная.  
Уч,-изд. л.            Печ. л.            Тираж 150 экз.    Заказ    . С.

---

Санкт-Петербургская государственная лесотехническая академия

Издательско-полиграфический отдел СПбГЛТУ  
194021, Санкт-Петербург, Институтский пер., 3